



SKHU/WETA/1901/4.1/336

VZOROVÝ PODNIKATEĽSKÝ PLÁN

Vinohradnícke a vinárske družstvo





**Publikácia bola vypracovaná
v rámci projektu SKHU/WETA/1901/4.1/336.**

Vypracovali:

**Szlovákiai Magyar Közgazdász Társaság - Združenie maďarských
ekonómov na Slovensku
Arrabonus Vállalkozásfejlesztési Közhasznú Egyesület**

2021

Obsah tejto stránky nemusí odzrkadľovať oficiálne stanovisko Európskej únie.

Európsky fond regionálneho rozvoja

Obsah

Obsah

I. Manažérske zhrnutie	4
II. Odvetvová analýza	5
III. Prezentácia vinárskej oblasti a možnosti terroiru	6
IV. Typické odrody hrozna,	8
Frankovka modrá.....	8
Zweigelt.....	10
Rizling Vlašský	11
Pesecká dievča.....	13
Burgundské biele.....	16
Odrodová skladba plôch obhospodarovaných družstvom.....	18
IV.2. Spôsoby obrábania viničov obhospodarovaných družstvom	19
1. V. Charakteristika spoločnosti.....	21
Naše služby	23
VI. Opis prevádzky	25
Plánovanie pracovných síl.....	25
Systém vyúčtovania.....	26
Nákladová analýza	27
VI. Rozšírenie predmetu podnikania	28
Vytvorenie družstevného vinárstva	28
Rozvoj cestovného ruchu	31
Rozvoj komunitného cestovného ruchu	32
VII. Marketingový plán	33
Aktuálna marketingová činnosť	33
Marketingové ciele	33
Aktuálny stav trhu	34
Cieľová skupina	35
Marketingová stratégia	35
VII. Organizačná štruktúra	39
IX. SWOT analýza	41
X. Finančný plán	42
2020 - začína sa vinohradnícka služba	42
2021 - Rozvíjame sa, vinárstvo začína	43

2022 - Naše plány sa naplňajú, predávame prvé vína	45
2023 - Rok konsolidácie.....	46
Základné údaje plánu	48

I. Manažérske zhrnutie

Naše Vinohradnícke a vinárske družstvo bolo založené miestnymi vinohradníkmi a miestnou samosprávou s cieľom vyriešiť vykonávanie pracovných postupov súvisiacich s vinohradníctvom a neskôr vybudovať na komunitnej báze fungujúce úspešné vinárstvo.

Družstvo je zároveň sociálnym podnikom, keďže s cieľom napĺňania verejného a komunitného záujmu vykonáva aj spoločensky prospešné činnosti a väčšiu časť vytvoreného zisku vynakladá na napĺňanie ďalších cieľov verejného a komunitného záujmu. Berie na seba úlohu zamestnania znevýhodnených alebo zraniteľných osôb, v prípade viacerých s potrebou opätovnej integrácie do sveta práce.

Prvotným cieľom družstva však je, aby na vinohrade, ktorý považujeme za perlu našej obce, nezanikla vinohradnícka činnosť ani po prípadnom zostarnutí majiteľov, ktorí by fyzicky už nedokázali zastať túto prácu. Družstvo zahájilo svoju činnosť výkonom takých aktivít, ktoré pomáhajú tunajším obyvateľom obhospodarovať vinice a zabezpečiť pestovanie hrozna.

Poskytovaním tejto služby nepomáhame iba majiteľom viníc, ale prispievame aj k zachovaniu tak dôležitého vinohradu pre obec, čo môže byť východiskovým bodom pre vývoj ďalších miestnych aktivít. Pri svojej práci berieme ohľad na ochranu životného prostredia a prispievame k udržaniu tradičného obrazu krajiny.

Ďalšou prioritou nášho družstva je založenie miestneho vinárstva. Cieľom je využiť príležitosti, ktoré ponúka miestne dopestované hrozno, zlepšiť kvalitu miestneho vína, respektíve, založiť v našej obci výrobu vína, fungujúcu aj na trhovom základe. Naše vinárstvo plánujeme prevádzkovať spôsobom, ktorý vytvorí príležitosť miestnym vinárom, ktorí majú vážny záujem o výrobu vína, a zároveň aj mladým, ktorí sa v budúcnosti plánujú zaoberať vinárstvom.

K dlhodobým cieľom nášho družstva patrí rozvoj miestneho cestovného ruchu. Predstavujeme si turizmus, ktorý bude silne nadväzovať na vinárstvo a na jedinečnosť miestneho vína.

II. Odvetvová analýza

Naša obec sa nachádza v ekonomicky znevýhodnenom okrese. Je pre ňu typické starnutie obyvateľstva, kvôli nedostatku práce mladí ľudia opúšťajú obec a svoje šťastie hľadajú inde. Časť obyvateľstva je rómskeho pôvodu, medzi ktorými vo vyššom podiele nachádzame takých, ktorí uviazli v pasci dlhodobej nezamestnanosti.

Medzi tradičné činnosti našej obce patrili vinohradníctvo a vinárstvo, ktoré vďaka miestnym podmienkam boli pred desaťročiami istým zdrojom príjmov miestnych obyvateľov. Niekoľko storočná vinohradnícka a vinárska tradícia obce je dobrým základom, na ktorom je možné stavať, ale zároveň kvôli týmto tradíciám sa vytvorili špecifické majetkové pomery vinohradníckych parciel.

Pre rodinné hospodárstva roľníkov našej obce bolo prirodzené vlastniť vinice takých rozmerov, ktoré stačili v prvom rade na pokrytie potrieb rodiny. Skoro každá rodina postavila vlastnú malú pivnicu s rozdrobenou, 10-20 árovou vinicou. Vznikol vinohrad, so svojou zaujímavou, mozaikovou štruktúrou a malými pivnicami, ktoré môžu byť v budúcnosti dobrým základom rozvoja miestneho cestovného ruchu.

Približne 250 malých pivníc vinohradu s príslušnými vinicami v súčasnosti nevytvára vhodný priestor pre poznateľnú obchodnú činnosť. Zostarnutie obyvateľstva sa odráža aj na stave viníc – viacerí ich prestanú obrábať, nechajú ich zdivieť, čo má nepriaznivý vplyv aj na obrábané vinice a kazí celkový obraz vinohradu, znemožňujúc jeho využitie na účely cestovného ruchu.

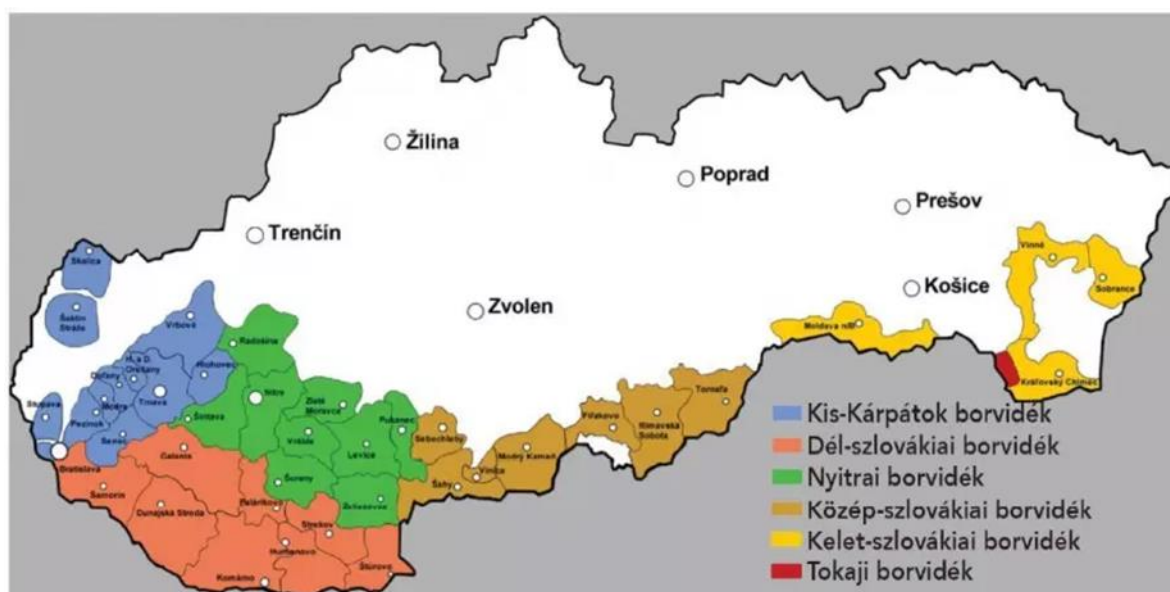
Obec je situovaná v oblasti, v ktorej sú v určitej miere prítomní turisti, vďaka kúpeľom v dostupnej vzdialenosti, a taktiež v centrálnych obciach regiónu prebieha znovuzrodenie výroby vína, vytvárajú sa nové, životaschopné vinárstva.

K oživeniu vinohradu obce budú bezpochyby potrebné kompromisné agrotechnické riešenia a zároveň osobitné obchodné a organizačné riešenia.

Naším cieľom je zachovať architektonickú podstatu vinohradu, obraz krajiny, charakter hospodárenia a vytvoriť prosperujúci vinársky sektor, ktorý bude perspektívnym katalyzátorom rozvoja miestneho cestovného ruchu.

III. Prezentácia vinárskej oblasti a možnosti terroiru

Územie obce bolo už v stredoveku známe výbornými enologickými podmienkami a s najväčšou pravdepodobnosťou sa v regióne pestovalo už za čias Keltov. Je známe, že Rimania pestovali hrozno vo viacerých častiach Panónie, možno aj tu. Svoje spomienky tu potom zanechali Huni a potom Avari a vinohrady v okolí už zrejme našli aj Maďari. Obec sa v súčasnosti nachádza v Stredoslovenskej vinohradníckej oblasti podľa slovenskej kategorizácie.



Prvé písomné zmienky o vinohradoch obce svedčia z konca 14. storočia. Vykopávky sa robili aj na okraji vinohradníckeho kopca, s najväčšou pravdepodobnosťou sa odkryli objekty z tejto doby, ktoré by sa určite dali definovať ako vínne pivnice. Na veľkovýrobu vína poukazujú aj turecké daňové cenzy.

Tento kraj zažil aj také časy, že vínne pivnice počas vojny slúžili ako úkryt, ako tzv. vchod do dirových pivníc sa dal ľahko ukryť pred lúpežnými vojskami.

V 18-19. storočí už naše vinohradnícke obce patrili pod neďaleké opátstvo. Ak by niekoho zaujímali podrobnosti, v archíve opátstva nájdete záznamy o viac ako desiatke vínnych pivníc, úpravách vína, predaji a kúpe vína, dokonca aj o začiatku zberu. Zo záznamov vyplýva, že v tom čase sa tu vyrábali prevažne červené vína, no dnes už vieme, že jeho zdatnosti oprávňujú výrobu bielych vín.

Výrobe vína na Slovensku sa už v 20. storočí podarilo naakumulovať značnú nevýhodu v dôsledku rozvinutého ekonomického a hlavne politického prostredia, ktoré sa jej v posledných rokoch podarilo znížiť. Dnes má región jedny z najlepších vinogradov na Slovensku a vzniká čoraz viac vinárstiev.

Kopce pod Ipoly vyúsťujú do vinogradov so špeciálnou mikroklimou. Z piesku sa vyznačuje sprašovými hlinitými pôdami, ktorým vulkanické podložie dodáva osobitnú jedinečnosť. Na základe výskumu boli v regióne prítomné Medové biele, Prešporská dievča, Juhfark, Svätovavrinecké, Modrý portugal, Frankovka, neskôr Rizling vlašský, Burgundské modré s biele, Peszecká dievča.

Epidémia fyloxéry z veľkej časti vyhubila staré vinohrady a tragédie 20. storočia brzdili obnovu plantáží. V mnohých excelentnejších pestovateľských oblastiach sa ujal krík, alebo v lepšom prípade priame vinohrady. Postupom času sa však život obnovil a v 60. a 70. rokoch boli znovu vysadené tisíce hektárov. Vtedy sa stala charakteristickou, dnes tradične vnímaná odrodová štruktúra Rizling vlašský, Veltelín zelený, Svätovavrinecké, ku ktorým sa pripojili Dievča, Dievča kráľská, Burgundské modré s biele a Frankovka..



IV. Typické odrody hrozna,

Frankovka modrá



Frankovka je odroda viniča patriaca medzi vinohradnícke hrozno, z ktorého sa vyrábajú suché červené vína s typickou kyslastou, ovocnou, stredne bohatou na triesloviny a korenistým charakterom. Podobné názvy: Blaufränkisch, Blauer Limberger alebo Lemberger, Limberger, Franconia, Frankovka, Morávka atď. Dalo by sa povedať, že je najrozšírenejšia odrodou červeného viniča Karpatskej kotliny, no azda v strednej Európy.

Jeho kmienko rýchlo rastie. Strapec je stredne veľký, stredne hustý, s krátkou rúčkou. Jeho bobule sú stredné, s hrubou šupkou, mierne popolavé. Je to dobre rastúca odroda, zberať sa dá v septembri a s jej zberom sa netreba ponáhľať, pretože ťažko hnije.

Frankovka modrá bola odroda hrozna, na ktorú sa doma ešte v 90. rokoch pozeralo cez prsty, ktorú by mnohí najradšej nahradili módnejšími odrodami, no v posledných rokoch jej popularita rastie. Okrem toho sú teraz vinári, ktorí upozorňujú na skutočnosť, že región má jedinečné vlastnosti na pestovanie modrých frankov. V monarchii sa rozšíril v 19. storočí, o jeho pôvode sa vedú spory. Existuje aj názor, že pochádza z oblasti Kaspického mora a priniesli ho dokonca Maďari.

Prvý pohľad na frankovku, označovaný aj ako „pinot noir východu“, je nočnou morou výrobcov, surovinou pre lacnejšie vína z hľadiska kvality. Nikto by sa nemal mýliť väčšie,

kto ešte nebol ohromený touto konkrétnou odrodou hrozna. Púčiky rastliny vychádzajú skôr ako takmer ktorákoľvek iná odroda, takže sú vystavené jarným mrazom. Navyše je to neskoro dozrievajúci typ, takže ho ohrozuje pikantné jesenné počasie.

Niekoľko by si tiež mohol myslieť, že je náročný na pestovanie, ale frankovka v značnej miere odolná, potrebuje extrémne odolné, veľmi extrémne počasie, aby zdecimoval úrodu a zničil kvalitu. Šupka hrozna je mimoriadne hrubá, preto je odolná voči dažďu, chladnejšiemu počasiu, ani do neskorého zberu nehnije. Okrem toho sa zo šupky dá extrahovať viac farby a chuti a štruktúra vína môže byť podporená dlhým zrením v dubovom sude.

Táto odroda viniča produkuje bohaté výnosy, v priemere 100 hektolitrov na hektár, a jednou z častých mylných predstáv je, že hojná viniča nie je vhodná na výrobu kvalitných vín. Ale práve kvôli dlhému procesu zrenia – najmä v posledných 10 rokoch – sa vína Frankovky modrej stali dôstojnými vyzývatelmi aj tých najrenomovanejších červených vín.

Dá sa vyrábať a variovať na toľko spôsobov, že nie je možné na pár znakov opísať, aké je typické modré frankové víno. Hrozno je navyše neskutočne citlivé na miestne prostredie, pôdu a mikroklimu. Preto dokáže verne odrážať a prinášať dobré meno výrobnej oblasti. Dá sa dokonale zmiešať aj s inými vínami. Vo všeobecnosti však modrý frank produkuje živú kyselinu, stredne plné, intenzívne ovocné – čerešňové, čerešňové – a korenisté – rasca – semiačka, korenie – víno, ktoré nikdy nie je ťažkopádne ani príliš tieslovité.

Zweigelt



Má strednú dobu zrelosti, väčšinou sa zbiera v druhej polovici septembra. Jeho chybou je, že jeho bobule sú niekedy nerovnomerne sfarbené a dozrievajú, v strapci sa vyskytujú aj partenokarpové zelené bobule. Má silnú rastovú silu. Má vysoké úrody, je to vysokoúrodná odroda, ale kvalita vína z príliš veľkého výnosu je skromná.

Nie je zvlášť náročný na expozíciu. Obľubuje výživné, najmä hlboké, na živiny bohaté pôdy. Jeho relatívna mrazuvzdornosť zaostáva za Frankovkou a je tiež náchylnejší na hnilobu. Tolerancia sucha je stredná.

Odroda, ktorá je obzvlášť citlivá na preťaženie. Rastie pomerne málo výhonkov, je vzdušný, má voľné olistenie a potreba zelených prác je mierna.

Listy sú veľké, zaoblené, tmavozelené, hrubej textúry, s hladkým povrchom, sotva členité, uzatvárajúce alebo uzavreté rameno. Okraj listov je zvlhnutý. Krajkový okraj listu. Chrbát má najmä prasačie chlpy na žilách, žilky má zelené alebo jemne červené. Stopka svetločervená. Strapec je veľký, kužeľovitý, hustý, s dvoma, niekedy aj niekoľkými vetvami. Jeho kmienok je silne rastúce, riedko rozvetvené.

Víno je sýtej farby, jemne fialové, s charakteristickou chuťou, zvyčajne jemnejšou ako Frankovka, a harmonické.

Pretože len desaťročia sa používalo pre svoje vysoké výnosy, stretávame sa len s málo výrobcami s naozaj kvalitným vínom zweigelt. S výnimkou veľkých vinárstiev nie je veľmi dobre ošetrovaná, napriek tomu, že môže byť obzvlášť krásna vďaka živým kyselinám, často korenistým vôňam pripomínajúcim čerešne a višne a hladkej štruktúre. V Šoproni a Villány sa z neho vyrábajú najmä krásne vína. V zmesiach ho možno nájsť aj dnes, no väčšinou sa predáva ako komerčné stolové víno.

Zvyčajne svieže kyseliny, stredné taníny, telo a alkohol sprevádzajú víno. V mladom veku má intenzívnu fialovú farebnú schému. Vynikajúce vína sa vyrábajú v malých drevených sudoch.

Rizling Vlašský



Rizling vlašský je bežná odroda viniča talianskeho alebo francúzskeho pôvodu. Do Maďarska sa dostalo z Francúzska v polovici 19. storočia a stalo sa jedným z najbežnejších bielych muštov. Bol vysadený na mieste viniča, ktorý bol zničený počas veľkej epidémie fyloxéry. Jeho najlepšie výrobné závody v Maďarsku, vrch Szent György a Csopak, teraz prinášajú oveľa lepšie výsledky ako v jeho pôvodnej domovine.

Má stredný alebo slabý kmienok, je hustý, tenké výhonky. Strapec je malý až stredný (priemerná hmotnosť 90-140 g), hustý, valcovitý a často má bočné strapce. Jeho bobule sú malé, žlté, okrúhle, sotva popolavé, s tenkou šupkou. Jeho dužina je jemná, polievková, s neutrálnou chuťou. Chuť jeho vína často pripomína horké mandle. Má jemnú vôňu rezedy, jej

kyseliny sú mierne, ale miera závisí od miesta výroby. V našich končinách sú typické mäkšie kyseliny ako v iných regiónoch.

Dá sa zbierať v prvej polovici októbra. Dozrieva neskoro, preto má rada teplejšie miesta, južné svahy. Bohatá, vysoko kvalitná odroda. Jeho plody sú takmer stálej kvality, ale niekedy dosahuje hniloba, múčnatka. Z prezretého hrozna sa však dajú vyrobiť špeciálne kvalitné vína.

Jeho unikátnou vlastnosťou je vysoká spotreba horčička; ak sa tak nestane, môže sa u vás vyvinúť choroba z nedostatku. Značná časť vstrebaného horčička sa dostáva do ovocia a odtiaľ do vína, takže víno spôsobuje proti svalovým kŕčom je liečivým.

V plnej zrelosti sú jeho kyseliny silné, ale jemné, stavovcové a elegantné. Pri nezrelosti však bez ohľadu na vinársku oblasť drsné a hryzavé. Zhromažďuje značné množstvo cukru. V dobrom prípade môže víno ukázať dokonalú rovnováhu.

Chuť pri suchom školení je sťahujúca: považuje sa za skutočné mužské víno. Je tiež náchylný na asimiláciu. Často vykazuje vône a chute pripomínajúce horké mandle. Vhodné aj na mixovanie. Ďakujem za neskorý zber. Dlhšie zrenie v drevenom sude robí jeho chute ušľachtilými, oplatí sa tomu venovať čas.

Chuť suchej školy je sťahujúca: považuje sa za skutočné mužské víno. Je tiež náchylný na zhrozenkovanie, vytváranie cibéby. Často vykazuje vône a chute pripomínajúce horké mandle. Vhodné aj na mixovanie. Je vdačný za neskorý zber. Dlhšie zrenie v drevenom sude robí jeho chute ušľachtilými, oplatí sa tomu venovať čas.

Vedľa Rizlingu rýnskeho mnohí touto odrodou opovrhujú, no príklady z regiónu to pravidelne vyvracajú.

Pesecká dievča



Čo je pre Eger býčí krv, alebo pre Burgund Chardonnay, pre región je to Pesecká dievča.

Hoci vinohradníctvo zažíva v Karpatskej kotline renesanciu, stále treba objavovať mnohé vinárske oblasti, ktoré síce majú výborné podmienky a dokážu produkovať prémiové vína, no ešte nezažiarili. Aj keď charakteristické biele suché víno, Pesecká dievča, tu pôvodne nemalo svoju domovinu, jeho meno stále odkazuje na dedinu Sikenica a prišiel sem dobrodružnou cestou.

Jeho počiatky siahajú až do srdca Transylvánie, presnejšie do Saskej zemi, asi pred sto rokmi, v čase prvej svetovej vojny. Presný dátum jeho objavenia nepoznáme. Legenda hovorí, že ho v obci Dşnos-Dünnersdorf objavil miestny vinár a chovateľ, keď išiel na bicykli na miestny jarmok. Zastavil na kraji cesty a zbadal domácu pani, ktorá údajne predávala z košíku Dievčie hrozno- Leányka (Feteasca alba).

Ako skúsený šlachtiteľ si hneď všimol, že nie je Dievča. Požiadal ženu, aby mu ukázala, kde hrozno nazbieral, a tak objavil novú dovtedy neznámu odrodu viniča. Oficiálne bol

predstavený v roku 1928 na Národnej výstave vína a ovocia v Bukurešti pod nemeckým názvom: Dünnesdörfer Königsast.

Vzhľadom na jeho genetický pôvod sa o ňom dlho diskutovalo, neskôr bolo pravdepodobné, že pochádza zo spontánneho manželstva Tučného hrozna a Dievčaťa, prirodzeného kríženca medzi nimi. V súvislosti s jej názvom sa v ústnej tradícii sa uchovala legenda z Magyarkirályfalva nachádzajúcej sa v regióne rieky Kis-Küküllő, ktorá tečie z pohoria Gyergyó.

Podľa toho počas uhorskej vojny za nezávislosť v rokoch 1848/49 nemohli dedičania z Királyfalva zaplatiť cirkvi ani za prísahu, ani za krst. V prípade žehnaní detí sa teda kňazovi a kantorovi platilo viničom zasadeným v kňazskej vinici. V tomto období sa narodilo veľa detí, väčšinou dievčat.

Z vysadených viníc vzišla nová odroda, ktorú chcel kňaz pokrstiť na meno, na ktorého krstiteľa bolo vysadených najviac viniča anno. Keď však medzi miestnymi vznikol spor pri rozhodovaní o tejto otázke, veľkú hádku vyriešil farár so spravodlivosťou všetkých, nech je meno vína dievča. Tak sa podľa povesti zrodilo meno Dievča doplnené o názov obce. Pre svoj pôvod je považovaný za tradičnú maďarskú odrodu viniča, dokonca sa dostal aj do zoznamu hungaricum.

O tom, kedy a za akých okolností prišla kráľovná na Horné územie, sa vedú len dohady.

Pravdepodobne sa tak mohlo stať medzi dvoma svetovými vojnami, keď potomkovia esterházyovského panstva v Želiezovciach hospodárili v Sikenici. V tom čase boli na panstve grófký Ernestíny z Coudenhove (rod. Breuner) vysadené vinice. O rozvoj vinohradníctva v okolí Želiezovce sa mimochodom vážne zaslúžili grófkín otec Ágoston Breuner a syn Jánosa Károlyho Esterházyho, ktorí zvedli Schuberta a Sachera do Želiezoviec. Na plantáž boli zo Sedmohradska privezené kmienka Leányky (Feteasca alba) a pravdepodobne náhodne alebo s experimentálnym zámerom aj dievča kráľovská (Feteasca regala).

Počas druhej svetovej vojny prebiehali kruté boje v okolí Sikenica, v roku 1944 front na tri mesiace uviazol v oblasti Hron, čo spôsobilo zničenie mnohých viníc. Obyvateľstvo malo vtedy iné problémy ako sledovať neznámu odrodu viniča. Po vojne, keď sa začali odstraňovať škody a pomaly sa obnovoval život, sa v roku 1947 okrem pôvodných kmienok Dievčieho objavili aj neznámu odrodu.

V tom čase však už bola grófka, jej profesionáli a jej zamestnanci ďaleko. A bývalý veľkolepý kaštieľ bol násilne znárodnený a začlenený do štátnych majetkov alebo výrobných družstiev.

Vybrané exempláre neznámej odrody sledoval a skúmal od roku 1951 Michal Zabadal na Štátnom statku Želiezovce spolu s kolegom Ernóm Hornáčkom, ktorému mnohí pripisujú šľachtenie Dievčaťa z Peszeku.

Nakoniec prišli na to, že ide o odrodu Kráľovská dievča. Nezávislá odborná komisia, zriadená v roku 1965, oficiálne potvrdila, že rozdiel medzi dievčaťom (Feteasca alba) a neznámym plemenom v Nagypeszeku je už aj vizuálne markantný. Aby sa s istotou zistila identita medzi neznámou odrodou a Sedmohradskou kráľovskou dievkou, bol vyžiadaný sadbový materiál zo Sedmohradska, ktorý bol vysadený v roku 1971 na výskumnej odrodovej stanici viniča Ústredného kontrolného a inšpekčného ústavu poľnohospodárskeho v Bratislave.

Podrobným morfológickým opisom dvoch exemplárov, Pesecká a Királyleányka, sa zistilo, že ide o takmer rovnakú odrodu. Dnes je už isté, že existuje niekoľko variantov kráľovskej dievky, minimálne štyri a každá má trochu iné vlastnosti. Odroda zo Sikenice bola vtedy vyhlásená na štátnu odrodovú skúšku ako Pesecká Dievča.

Potom si Dievča z Peszeku začalo veľa získať a stávalo sa čoraz obľúbenejším. Sopečná pôda totiž produkovala lahodné víno aj v chladnejších rokoch, keď bola cukornatosť hrozna nižšia.

Bohužiaľ, druhá charakteristika, vysoký výnos, takmer spôsobilo zlô meno. Vinice sa začali preťažovať, výsledkom čoho bolo slabé, netypické víno. Preto začala ustupovať do úzadia a robila menej kvalitnú sudové takzvaného stolové víno. Má zlú povest', preto sa jeho výroba obmedzila a takmer úplne sa prestalo plniť do fliaš. Aj keď z Peseckej Dievky možno urobiť jemné a charakteristické víno citlivým a kompetentným zaobchádzaním.

Jeden z popredných maďarských vínnych portálov dosvedčuje: „Mnohí majú mylnú predstavu o Kráľovskom dievčati (a Peseckej Dievky), že víno má bližšie k ženskej chuti. Možno je to samotná odroda, ktorá má trochu „ženský“ charakter, akonáhle sa cíti dobre, prichádza so sofistikovanou záplavou vôní, bohatými pohladiacimi chuťami, jej kyseliny sú jemné, ale ak nie sú vhodné podmienky pre to sa stáva nemilosrdne drsným, drsným,

krehkým a nanešťastie v skutočnosti nie je milé. V takýchto prípadoch môže byť lepšie nechať vás na pokoji a hľadať iného dievča z Peszeka.

Attila Geönczeöl, vinár z Kameničnej, to opisuje takto: Jej telo nie je veľké, vzdušnejšie, ladné ako princezná. Jeho vysokou hodnotou sú bohaté a jemne zložené kyseliny odrody. Samozrejme, táto výhoda môže byť aj nevýhodou: ak sa zbiera nezrelé, získa sa riedke, drsné, neprívetivé víno s dôrazom na kyseliny. Jeho vysoká kyslosť by ho predurčila aj na výrobu neskorého zberu sladkých vín, keďže v letných horúčavách nemäkne. Hlavnou prekážkou v tom je tenká, hnijúca odroda. Pozornou pozornosťou a účinnou ochranou rastlín však možno tento nedostatok odstrániť.

Môže tiež zohrávať dôležitú úlohu pri výrobe šampanského, a to ako samostatného, tak aj zmiešaného. V súhrne ide o veľmi všestrannú odrodu hrozna: ľahké, voňavé letné víno, výrazne kyslé, minerálna partia, neskorý zber, šampanské. Je na nás, aby sme znovu objavili a našli svoje vlastné „dcéry“, vysvetľuje Geönczeöl.

Pesecká dievča má preto všetky pozitívne vlastnosti, ktoré by z nej mohli urobiť turistickú atrakciu číslo jeden v regióne.

Navyše, na základe starých tradícií a zdatností regiónu, by sa dokonca mohol stať zlomovým bodom alebo hybnou silou regiónu, čím by podporil vinársky turizmus. Možno sme sa touto odrodou zaoberali aj preto, že podľa našich zámerov by mohla byť dokonca jedným z určujúcich prvkov vlajkového vína obce.

Burgundské biele



Tiež známy ako Pinot Blanc. Odroda hrozna je známa aj ako Pinot bianco, Rulandi white a Clevner, je zástupcom burgundských odrôd viniča a pravdepodobne pochádza z odrody Pinot noir cez odrodu Pinot gris (Rulandi sivá).

Jeho vlastnosti sú veľmi podobné ako má Rulandská sivá. Jeho stravec je mierne ramenatý, hustý a jeho priemerná hmotnosť je pomerne veľká. Jeho bobule sú malé, v plnej zrelosti zelenožlté. Hrozno s tenkou šupkou, kyslé, šťavnaté. Vykazuje tvrdé, živé kyseliny v ťažších ročníkoch a nadmernú neutralitu s neadekvátnymi obmedzeniami výnosov. Na druhej strane pri starostlivej práci a nižších úrodách môžeme ochutnať príjemne svieže, elegantne kyslasté, vôňou a chuťou pripomínajúce ovocie (orech, lieskový orech).

Jeho pôvodnou vlasťou je Burgundsko, kde ho dodnes nájdeme v pár vinohradoch. Bola to jedna z najstarších odrôd v Maďarsku pod názvom biele hrozno Tokaj-Hegyalja, no po fyloxérovej katastrofe bola takmer úplne vylúčená z pestovania. Dnes je jeho základňou Francúzsko. V Alsasku dáva jemné, okrúhle víno so zdržanlivou parfumovanou vôňou jablka a konského prášku, s veľmi zriedkavo korenistým nádychom.

Vo Falcku, Bádensku a vo východnom Nemecku sa z neho vyrába suchšie, širšie víno zvané weissburgunder ako z klasických nemeckých odrôd, často dozrievajúce v dubových sudoch a určené špeciálne ako príloha k jedlu. Dáva pomerne jednoduché, ale svieže víno v Taliansku a

vo veľkej časti východnej Európy. V Rakúsku sa vyrábajú aj pamätne predmety, suché aj sladké, v botrytíde. Dobrý Pinot Blanc je dostupný aj v Kalifornii.

Víno s rezervovanou vôňou a chuťou, s príchťou lieskových orieškov. Nemá žiadne výrazné chuťové trendy, ale je mimoriadne elegantný.

Odroda dozrieva koncom októbra, jej olistenie je silne zelené, listy majú zúbkovaný okraj. Strapec je stredne veľký, rozvetvený, voľný. Jeho bobule sú okrúhle, stredne veľké.

Odrodová skladba plôch obhospodarovaných družstvom

Obrábaná plocha, keďže ide o vinohradnícky pozemok s 80 majiteľmi, má teda pomerne pestrú odrodovú skladbu. V tabuľke nižšie je uvedené odrodové zloženie plochy obhospodarovanej sociálnym družstvom.

Odroda	hektár	Pomer odrody
Rizling vŕašký	4,96	31%
Pesecká dievča	2	13%
Burgundské bielei	0,96	6%
Rizling rýnsky	0,56	4%
Muškat otonell	0,4	3%
Irsai Olivér	0,32	2%
Tramini	0,24	2%
Ostatné biele	1,28	8%
Frankovka	2,56	16%
Zweigelt	0,96	6%
Modrý portugal	0,72	5%
Ostatné červené	1,04	7%

Ako vidno, biele odrody viniča zaberajú dve tretiny plochy. To možno považovať za reálne vzhľadom na možnosti terroir. Riadia sa základným pravidlom, že hoci sa v oblasti môžu rodiť výborné červené vína, pre lepší výkon uprednostňujú biele hrozno.

IV.2. Spôsoby obrábania viničov obhospodarovaných družstvom

Keďže ide o vinohradnícky pozemok 80 majiteľov, to všetko znamená pomerne pestrý spôsob pestovania. To samozrejme komplikuje prácu družstva, ale môže to otvárať perspektívy pre vinárstvo do budúcnosti, keďže metódy pestovania vykazujú nielen rozdiely v náročnosti a človekohodinách, ale aj zmiešaný obraz o množstve a predovšetkým, kvalitu vyprodukovaného hrozna. Rozdiely v kvalite sa prejavujú v kvalite hrozna a vína z neho vyrobeného, čo sa dá využiť aj ako výborný marketingový nástroj.

Metódy pestovania viniča používané v obci:

Pestovanie na kozlíkový typ

Kmienok je tvarovaná do miskovitého tvaru s krátkym zárezom, pričom na nej zostávajú štyri vetvy. Na konci štyroch vetiev pokračuje alternatívna časť, ktorou môže byť krátka alebo dlhá striedavá časť. Ak sa použije prerezávanie dlhým čapíkom, pod dlhým čapíkom sa vždy ponecháva ležiaci čapík, aby sa predišlo odštiepeniu. Podporný systém je kolík. Rozstup kmeňov a radov je zvyčajne 1 X 1 m. Zaťaženie na kmienok je 8-16 púčikov. Vzhľadom na hustý počet rastlín je názov viniča pešieho.

Nízke a strednô kordóny

Tieto dve formy pestovania sú prechodmi medzi tradičnými a modernými pestovateľskými metódami. Rozstup riadkov je zvyčajne medzi 2,4 až 3 metrami, kde sa pohodlne dostanú aj menšie stroje. Vzdialenosť kmienok je 1 až 1,2 m. Nízky kordón, ak je spodný drôt (drôt na oporu kmienka) vysoký 40-60 cm, stredne vysoký kordón, ak je spodný drôt vysoký 70-80 cm. Pri prerezávaní je priemerné zaťaženie 8-12 púčikov / m². Toto zaťaženie sa dosiahne krátkym a dlhým orezávaním čapíkov.

Palmety

Kmienok sa vypestuje za rok alebo dva. Kmeň sa každoročne čistí. Od druhého alebo tretieho roku opúšťajú vetvu jedného alebo dvoch ramienok. Hlavný kmeň sa zdvihne do výšky 100 alebo 120 cm, podľa toho sa aj spodný hlavný nosný drôt umiestni 100 - 120 cm vysoko.

Hrúbka hlavného nosného drôtu je v priemere 5 - 6 mm. Pod ním je umiestnený pomocný drôt vysoký 80–90 cm, na ktorý sú priviazané zakrivené pramene. Dvojité drôty umiestnené 40 a 80 cm nad pomocným drôtom a hlavným nosným drôtom majú priemer 2 až 3 mm.

Výhonky sa pri zelených prácach ťahajú medzi dvojité drôty. Po kmeňoch sa nechávajú 2 až 3 ramienká. Dva ramená sú ohnuté na opačnú stranu (rozvinuté sprava doľava a naopak) do oblúka, jemne popraskané a priviazané k pomocnému drôtu. Tretí závit, ktorý bol ponechaný ako bezpečnostná rezerva, je odstránený. Záloha zvyčajne nezostáva.

Zásobné čapíky sa nechávajú na dne kmeňa 4 až 5 rokov. V priebehu niekoľkých rokov koniec kmeňa trhavo zhrubne a vyvinú sa na ňom mnohé výhonky. Tie sa odstránia pri výbere záberu. Palmety sa ľahko orezávajú. Na strapce dopadáva veľa slnečného svetla. Rastie menej ako metódy pestovania záclon, ale pestuje cennejšie strapce s vysokým obsahom cukru.

Rozstup riadkov a stoniek je 300 x 100 alebo 300 x 80 cm.

Forma pestovania	hektar	Pomer formy
Na kozlíky	2,56	0,16
Nízky kordon	3,68	0,23
Stredný kordon	4,48	0,28
Palmeta	5,28	0,33

1. V. Charakteristika spoločnosti

Založením družstva chceme zachovať architektonickú podstatu vinohradu, obraz krajiny, charakter hospodárenia a vytvoriť prosperujúce vinársky sektor, ktorý bude perspektívnym katalyzátorom rozvoja miestneho cestovného ruchu.

Členmi družstva sú predovšetkým majitelia vinohradníckych parciel; v menšine je zastúpená samospráva a miestny urbariát, z dôvodu vlastníctva časti vinohradu.

Zámerom družstva v prvej fáze je udržať obhospodarovanie viníc v celom vinohrade, včítane viníc tých majiteľov, ktorí z dôvodu vyššieho veku alebo nezdržiavania sa v obci nie sú schopní túto činnosť sami zabezpečiť.

Cieľom druhej fázy činnosti družstva je vybudovanie centrálného družstevného vinárstva, kde by sa vyrábali jednotné, kvalitné vína, ktorých výroba by sa mohla časom stať aj hospodársky zaujímavou. Samozrejmom podmienkou udržania celkového obrazu vinohradu by boli aj naďalej vína miestnych unikátnych malých pivníc.

Družstvo bolo založené a z 250-tich majiteľov pivníc sa stali ku dnešnému dňu jeho členmi 80-ti. Vytvorili sme deväťčlennú skupinu na obhospodarovanie viníc. Jej vedúcom je odborne vzdelaný vinohradník, ktorý zmapuje požiadavky, dohodne sa na výkone požadovaných prác, rozdeľuje a riadi ostatných osem zamestnancov, z ktorých šiesti boli zamestnaní ako znevýhodnené alebo zraniteľné osoby. Traja zo zamestnancov sú zároveň členmi družstva, ktorí v praxi sú vedúcimi menších skupín. Ich úlohou je popri pracovnej činnosti aj smerovanie im zverených ľudí zo stavu dlhodobej nezamestnanosti späť do sveta práce.



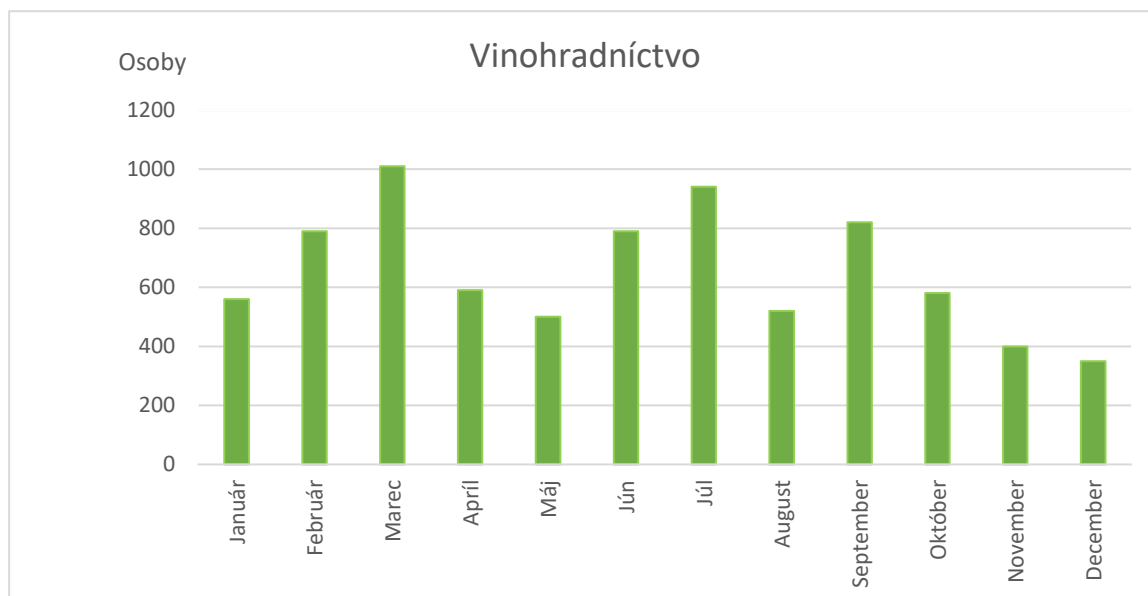
Základné imanie firmy tvoria predovšetkým členské vklady. Každý člen družstva má vklad vo výške 200 eur a samospráva odsúhlasila vklad do družstva pri jeho vzniku vo výške 5-tisíc eur zo svojho rezervného fondu. Naše základné imanie v súčasnosti dosahuje 20-tisíc eur.

Budúcim rozšírením aktivít družstva v zmysle jeho stanov počítame aj so vstupom poskytovateľov služieb cestovného ruchu. Naša ročná tržba v predchádzajúcom roku činila 159 600,- eur. Vytvorený zisk bol presunutý v zmysle rozhodnutia členov družstva do fondu na budúce investície.

Naše družstvo je kvalifikované ako sociálny podnik. Je jednak integračným podnikom, t.j. verejnoprospešným podnikom, ktorého pozitívnym sociálnym vplyvom je podpora zamestnanosti prostredníctvom zamestnávania znevýhodnených a zraniteľných osôb. Na druhej strane poskytujeme službu starostlivosti o domácnosť alebo záhradu odkázaných osôb.

Napriek tomu, že vinohradníctvo sa považuje za agrárne odvetvie vyznačujúce sa s najvyššou pracovnosťou, charakterizuje ho silná sezónnosť. Celoročné zamestnávanie v ňom je mimoriadne problematické.

Obrázok č. 6



Ako sociálny podnik, využívame možnosti poskytnuté ministerstvom práce, ktoré jednak kompenzačnými dotáciami podporuje pozitívny sociálny vplyv zamestnávania znevýhodnených a zraniteľných osôb a na druhej strane sa podieľame na programe podpory dopytu, ktorý využíva spätné odkúpenie servisných poukážok.

Z dôvodu prevažnej sezónnosti služieb, ktoré naše družstvo v súčasnosti poskytuje, je maximálne opodstatnené rozšírenie týchto činností o vinárstvo, ku ktorému samospráva ponúkla zvýhodnený, dlhodobý a vhodný prenájom. V súčasnosti sa koná zisťovanie technických potrieb vinárstva. Potrebne zdroje plánuje získať družstvo z grantu, k čomu potrebný projekt sa už pripravuje.

Naše služby

Družstvo poskytuje služby na základe zmluvného vzťahu s majiteľmi viníc. Jednak zabezpečíme celoročný odborný dohľad nad vinicami a na druhej strane výkon prác pomocou strojových zariadení a hlavne ručným spôsobom. Majiteľ vinice sa takto relatívne bezpečne dočká úrody, ktorá je obvyklá pre región a ktorú určuje spôsob pestovania hrozna.

V rámci našich služieb zabezpečíme aj výkon prác, objednaných samosprávou, s hlavným cieľom zachovania udržiavaného vzhľadu krajiny.

V súčasnosti majiteľ vinice sám spracováva alebo predáva úrodu, v budúcnosti v prípade záujmu zabezpečíme spracovanie úrody hrozna a jej predaj. Dlhodobým cieľom nášho družstva je byť pripravený na zabezpečenie výkonu požadovaných prác aj pre poskytovateľov služieb cestovného ruchu.



VI. Opis prevádzky

Družstvom poskytované služby by sa v podstate mohli považovať aj za služby hospodárskeho charakteru. V našom pôsobení však vieme preukázať sociálny pozitívny vplyv, a to tým, že vo významnom pomere dokážeme zamestnávať znevýhodnené a zraniteľné osoby.

Prostredníctvom našej činnosti slúžime aj komunitným záujmom, keďže berieme za svoje formovanie a ochranu okolia obce. Táto aktivita môže byť dobrým základom ďalšieho rozvoja regiónu. Jedným z hlavných prínosov aktivít družstva však môže byť zachovanie a ďalší rozvoj tradičnej agrárnej kultúry.

Plánovanie pracovných síl

Služba sa poskytuje vždy na základe zmluvy. Na začiatku hospodárskeho roka sa vedúci vinohradník družstva dohodne s majiteľom vinice na požadovaných prácach a na ich odmeňovaní. Majiteľ vinice sa môže rozhodnúť, či požaduje obhospodarovanie vinice v plnom rozsahu, alebo niektoré dielčie práce chce vykonať sám.

Služby vyžadované samosprávou sa poskytujú na základe rámcovej zmluvy. To umožňuje už začiatkom roka odhadnúť množstvo potrebnej pracovnej sily pre daný rok.

Na základe toho vedúci vinohradník zadelí zamestnancov. Z praktických dôvodov vytvára väčšinou menšie, trojčlenné pracovné skupiny. Traja zo zamestnancov sú zároveň členmi družstva s vinohradníckymi skúsenosťami a v praxi sú vedúcimi menších skupín.

Obvykle v skupine pracujú dvaja ďalší zamestnanci so zámerom ich spätného privedenia na trh práce. Pre vedúcich skupín to znamená vyššiu pracovnú záťaž, ale skúsenosti z praxe ukazujú, že títo zamestnanci po niekoľkých týždňoch dokážu nabrat' požadované tempo práce a o niečo neskôr aj kvalitou odvedenej práce sa dostanú na požadovanú úroveň.

V súčasnosti družstvo súhrnne obhospodaruje približne 16 hektárov vinice, v ktorých naši zamestnanci odvedli viac než 10-tisíc hodín práce.

System vyúčtovania

Činnosť družstva je vo veľkej miere ovplyvnená vytvoreným systémom vyúčtovania. Majiteľ vinice neplatí finančnými prostriedkami, ale servisnou poukážkou, čo je jedným z podporných nástrojov ministerstva práce na podporu sociálnych podnikov. Ministerstvo oživuje dopyt po službách sociálnych podnikov priebežným odkupovaním týchto poukážok.

V našom prípade samospráva zaobstará servisné poukážky od ministerstva; tie prijíma družstvo ako protihodnotu poskytnutých služieb a zároveň, ako registrovaný sociálny podnik ponúkne ministerstvu na odkúpenie.

Samospráva má možnosť zaobstaráť dva druhy poukážok, ktoré môžu získať fyzické osoby a odkázané osoby. Fyzické osoby ich môžu získať v nominálnej hodnote, odkázané osoby za 50% nominálnej hodnoty. Členovia družstva získajú pri konečnom zúčtovaní dodatočnú zľavu vo výške 20 percentuálnych bodov z nominálnej hodnoty.

Samospráva musí zo zhromaždených peňazí pokryť hodnotu lístkov ministerstvu. Na konci hospodárskeho roku požiadame ministerstvo o odkúpenie servisných poukážok v nominálnej hodnote 10,- eur. V zmysle zákona poukážky, ktoré mohli odkázané osoby kúpiť za polovicu nominálnej hodnoty, ministerstvo odkupuje v celkovej nominálnej hodnote. Za poukážky zakúpené fyzickými osobami za plnú cenu zaplatí ministerstvo 130 percent nominálnej hodnoty, t.j. 13,- eur.

Skutočnosť, že samospráva emituje poukážky na začiatku roka, dáva aj družstvu istý druh bezpečia a plánovateľnosti príjmov. Nemusí sa naraz kúpiť celý objem poukážok, stačí ak sa zarezervujú.

Poukážkový systém smeruje činnosť družstva k vytvoreniu bežných trhových podmienok. Vznikne spätná väzba medzi objednávateľom a poskytovateľom, pretože k poukážkam sa môžeme dostať až po odvedení poctivej práce. Avšak poukážkový systém je veľkou pomocou pre naše družstvo, pomáha nám kompenzovať ušlý zisk, keďže ako sociálny podnik vykonávame spoločensky prospešné úlohy s cieľom napĺňania verejného a komunitného záujmu.

Keďže nie je možné do nekonečna počítať s takými druhmi opatrení na podporu dopytu, naše združstvo sa snaží rozvíjať tak, aby nami ponúkané služby bolo možné predať aj na čistom, trhovom základe.



Nákladová analýza

K naštartovaniu podnikania bolo potrebné zaobstaranie ručného náradia a menších strojov. Takmer 70% všetkých výdavkov tvoria mzdové náklady. Vysoký je pomer výdavkov na dodávateľsky obstarané služby; patria sem položky na administratívne, účtovné práce, ktoré vykonávajú zamestnanci samosprávy na základe zmluvného vzťahu.

Dôležitou časťou dodávaných služieb sú chemické ošetrovanie a skladovanie chemikálií, ktoré vykonávajú miestni hospodári, disponujúci potrebnými povoleniami a strojovým vybavením.

VI. Rozšírenie predmetu podnikania

Vytvorenie družstevného vinárstva

Od samých začiatkov fungovania družstva sa vynárala požiadavka, aby sme sa nesnažili hrozno len pestovať, ale aby sme našli komunitné riešenie aj na výrobu vína.

Už spomenuté starnutie obyvateľstva, technické a technologické nedostatky, nedostatok času atď., priviedlo mnohých, aby uprednostnili predaj samotného hrozna, často za potlačené trhové ceny. Dôsledkom toho sa nevyrába z lokálne vypestovaného hrozna miestne víno, čo by znamenalo vyššie príjmy pre obyvateľov obce, na druhej strane samotné kvalitné miestne víno by nastolilo ďalšie možnosti rozvoja regiónu.

Samospráva pre tento účel ponúkla na výhodný dlhodobý prenájom jednu zo svojich prázdnych nehnuteľností, vhodnú pre vybudovanie menšieho vinárstva. Podľa našich predbežných plánov by stálo obnovenie nehnuteľnosti zhruba 60-tisíc eur a nákup vinárskej technológie ďalších 90-tisíc eur. Pre začiatok plánujeme vyrobiť približne 70-tisíc fliaš vína. Nádejame sa, že víno vyrobené v družstevnom vinárstve bude predstavovať vyššiu kvalitu ako súčasné vína malých vinárstiev, používajúcich zastaralé technológie s množstvom chýb vnášaných do procesu výroby vína.

Zo strany členstva vznikol nárok podieľať sa na výrobnom procese komunitným spôsobom. Zároveň silne prezentovanou požiadavkou členstva je presná informovanosť o množstve a kvalite hrozna, ktorým sa členovia podieľajú na výrobe spoločného vína. Aby sme vyhověli tejto požiadavke, musíme stanoviť systém prijímania hrozna tak, aby odovzdané hrozno bolo individuálne merateľné a odlišiteľné, a zabezpečiť zaradenie menšej kontroly kvality do procesu prijímania.



Ďalšou požiadavkou členstva bola možnosť odplaty za hrozno v naturálnej forme, vínom. Aby sme vyhovelí aj tejto požiadavke, navrhli sme členstvu presný systém vyúčtovania, na základe presného určenia hodnoty hrozna v danom roku, kritéria kvality a s tými súvisiace zvýšenie ceny, náklady na výrobu vína, atď.

V rámci komunity sa objavila aj požiadavka zameraná na to, aby ponuka vín obce sa neobmedzovala len na produkty jedného veľkého vinárstva, ale aby sme umožnili výrobu vlastného vína viacerým vinárom. Znamenalo by to pestrejšiu ponuku vín pre turistov prichádzajúcich do obce.

Je zrejmé, že aj doteraz bola tu možnosť pre každého pripraviť z vlastného hrozna svojich 500 alebo 1000 fliaš vlastného vína, ale všetci plne súhlasíme, že v tomto prípade ide o úplne nový segment. Riešenie tohto problému vidíme vo vedomom ponúknutí určitej časti hrozna miestnym vinárom, aby vyrobili nielen množstvo, postačujúce pre rodinu, ale ak majú odvahu, také množstvo, s ktorým sa oplatí vstúpiť na trh.



Vznikla dohoda aj o uprednostňovaní miestnych začínajúcich mladých vinárov pri predaji hrozna, aby sa vytvorila príležitosť k naštartovaniu ich podnikania.

Príjmy vinárstva plánujeme vo výške 200-tisíc eur, popritom musíme počítať s tým, že členovia družstva dostanú za svoje hrozno určitý príplatok, čoho vplyv na zvýšenie nákladov budeme musieť inde kompenzovať.



Rozvoj cestovného ruchu

Víno je prirodzene späté s cestovným ruchom; nielen víno vplýva kladne na ponuku cestovného ruchu, ale aj cestovný ruch zabezpečí väčšie príležitosti pre vinárov. Vytvára trh a turista môže šíriť dobrú povest' regiónu a vín obce.

V súčasnosti sa v našej obci obráti minimum turistov, a síce sa im ponúkajú služby, ale v zanedbateľnom množstve a nízkej úrovne. Obec môže ponúknuť turistom zdržujúcim sa na okolí – predovšetkým hosťom blízkych kúpeľov – svoje prírodné danosti, čo by sme chceli spojiť s kvalitným miestnym vínom a neskôr rozšíriť aj gastronómickú ponuku. Perspektívne chceme vytvoriť niekoľko ubytovacích jednotiek s menšou kapacitou a otvoriť tri reštaurácie odlišného charakteru.

Tieto investície síce si predstavujeme predovšetkým ako súkromné, ale členovia družstva sa zhodujú v tom, že náš sociálny podnik má pomáhať pri spustení týchto služieb.

Pri profilovaní družstevného vinárstva sa plánuje vytvorenie degustačnej miestnosti a otvorenie menšieho bistra, hoci jeho nepretržitú prevádzku spočiatku nedokážeme zabezpečiť.

Rozvoj alebo pád oboch odvetví, vinárstva aj cestovného ruchu vo veľkom závisí na použitých marketingových nástrojoch.

Rozvoj komunitného cestovného ruchu

Víno je, samozrejme, späté s cestovným ruchom a nielen, že víno môže posilniť turistickú ponuku, ale aj turizmus dáva vinárom väčší priestor. Vytvára trh a turista si môže odniesť dobré správy o víne z regiónu a obce.

V našej obci je zatiaľ minimálny počet turistov, služby síce sú, ale sú malé a typicky na nižšej úrovni. Naša obec môže turistom ubytovaným v našom okolí ponúknuť svoje prírodné danosti, predovšetkým kúpanie, ku ktorému by sme radi pridali aj naše kvalitné víno a gastronomickú ponuku, ktorá sa neskôr rozvinie. Medzi naše dlhodobé predstavy patrí vytvorenie niekoľkých ubytovacích zariadení s menšou kapacitou a otvorenie troch rôznych reštaurácií.

Hoci si to predstavujeme predovšetkým ako súkromné investície, naši družstevníci sa zhodujú, že nášmu sociálnemu podniku treba pomôcť pri otváraní nových služieb.

Pri zriaďovaní družstevného vinárstva sa počíta s otvorením degustačnej miestnosti a menšieho bistra, aj keď na nepretržitú prevádzku bistra spočiatku nemôžeme.

V skutočnosti rozvoj oboch odvetví, vinohradníctva a cestovného ruchu, do značnej miery závisí alebo bude na použitých marketingových nástrojoch.

VII. Marketingový plán

Aktuálna marketingová činnosť

V rovnakom duchu, ako vinohradníctvo a vinárstvo, aj nadväzujúci marketing chceme tvoriť na komunitnom princípe. V súčasnosti naša obec nepatrí medzi známejšie turistické či vinárske objekty regiónu, čo znamená, že v procese tvorenia brandu a šírenia povesti obce máme nespočetné možnosti na využitie rezerv.

V užšom regióne sú už náznaky cestovného ruchu, hlavne vďaka blízkosti termálneho kúpaliska, a sú obce, ktoré už majú medzi milovníkmi vína zvučné mená. Naša obec disponuje vínom a dokážeme k nemu ponúknuť a zaujímavé možnosti turistického vyžitia.

Marketingové ciele

Vďaka komunitnému obhospodarovaniu viníc náš vinohrad krásnie, renovuje sa množstvo pivníc, viaceré sú také, do ktorých sa oplatí zavítať na pohár vína. Je to atrakcia, ktorá už je dostatočným lákadlom na jeden víkend alebo hoci na dobu festivalu k predstaveniu obce a miestnych vinárov.

V procese propagácie vín obce treba mať stále na zreteli už vytvorený obraz o vínach regiónu, ktorý je vo vedomí širokej verejnosti ustálený. Naše vína je potrebné začleniť medzi ostatné, ale zároveň sa musia nájsť špecifiká, ktoré môžu vína našej obce odlišiť od vín susedov. Z dôvodu veľkého počtu pestovaných odrôd nemôžeme hovoriť o odrode alebo víne charakteristického pre našu obec, čo opodstatňuje vytvorenie vlajkového vína obce. Nebolo by to víno úplne jednotné, iba jeho základom by bola zmes vín dvoch najrozšírejších miestnych bielych odrôd. Takto vyrábané cuvée by tvorilo 70 percent vlajkového vína obce – zbytok by bol na zväžení miestnych vinárov.

Družstevné víno obce potrebujeme distribuovať do najväčšieho možného počtu miest, aby sa obec vôbec dostala na vínnu mapu krajiny. Využila by sa pri tom dobrá povest' vín regiónu, v začiatkoch by sme sa „zviezli“, a časom by sme vybojovali vlastnú pozíciu.

Dispozičné danosti vinohradu by sa nevyužili len jednorazovo v čase jedného festivalu; turistom by sme ponúkali ochutnávky vína periodickou víkendovou prevádzkou 4-5 pivníc.

Pre menšie organizované skupiny sa musí vytvoriť príležitosť na otvorenie niekoľkých pivníc aj počas pracovných dní.

Na vinobranie sa pozeráme tiež ako na príležitosť, pretože je to sviatkom každého vinára. Radi ponúkneme tento zážitok menším skupinám, vo viniciach, pre ktoré to nebude záťažou.

Jedlo sa má ponúkať od začiatkov. Prv jednoduchšie jedlá, neskôr by sa to malo rozvíjať smerom k zložitejším.

Tento proces by mohol pokračovať vytvorením ubytovacích kapacít, ku ktorým je nepochybne potrebné ponúkať ďalšie programy v okolí.

Aktuálny stav trhu

Družstvo nemá miestneho konkurenta v oblasti poskytovaných služieb – výpomoci pri vinohradníckych prácach. Založením družstva sme vytvorili službu, po ktorej bol dopyt.

V obci funguje niekoľko hospodársky hodnotiteľných vinárov v oblasti vinárstva, oni však ani zďaleka nevyužívajú vinársky potenciál obce.

Ak svoju pozornosť zameriame na vinárstva regiónu, treba skonštatovať, že sú tu konkurenti. Vinárstvo však charakterizuje predovšetkým jedinečnosť, a tak na ostatných účastníkov trhu sa nemôžeme pozerat' ako na konkurentov v klasickom zmysle slova, skôr tak, že so svojimi činnosťami sa navzájom posilňujeme.

Cieľom vinárov v regióne je získanie prestíže pre miestne vína, oboznámenie verejnosti kvalitou miestnych vín, cez vína popularizovať región a dať cestovnému ruchu potrebný počiatočný impulz.

Z toho dôvodu v rámci mapovania situácie na trhu nemá zmysel zdôrazňovať prítomnosť konkurentov, ale skôr upriamiť pozornosť na chýbajúce služby, ktoré by mohli dať vinárstvu a miestnemu cestovnému ruchu potrebný impulz.

Cieľová skupina

Cieľovou skupinou Vinohradníckeho a vinárskeho družstva sú miestni majitelia viníc, pretože služby poskytujeme na základe ich potrieb.

V rámci našej novej aktivity, vinárstva, cieľovú skupinu plánujeme rozšíriť geograficky aj vekovo. Geografické rozširovanie cieľovej skupiny znamená predovšetkým umiestňovanie našich vín v obchodoch na území kraja a chceli by sme, aby sa objavili aj na nápojových lístkoch reštaurácií.

Vína situujeme do strednej cenovej kategórie, čo znamená, že sa nezameriavame na najchudobnejšie vrstvy.

Chceli by sme využiť príležitosti vyplývajúce z blízkosti hranice s Maďarskom, a tak počítame s turistami a komunitou konzumentov vína z Maďarska, ako s prirodzenou cieľovou skupinou.

Marketingová stratégia

Podľa našej predstavy záujemcov o naše vína nedokážeme určiť podľa vekovej skupiny, aj keď tradične na konzumáciu kvalitného vína je potrebný určitý stupeň zrelosti aj z pohľadu veku. Naše vína svojimi etiketami a balením nenaznačujú modernosť, ale skôr rurálny charakter. Máme v úmysle zamerať sa na posilnenie terroir.



Kupujúcim sa snažíme vnuknúť myšlienku, že nákupom vína môžu zároveň kúpiť aj kus nášho regiónu. Chceli by sme dosiahnuť, aby pri konzumácii vína pocítovali neodolateľnú túžbu zavítať do nášho regiónu aj ako turisti. Keďže počítame s turistami, ktorých láka okrem iného aj láska k prírode, vo vzhláde našich vín je potrebné zdôrazniť úzku spätosť s prírodou.

Naše vína, samozrejme, zapadajú medzi ostatné vína regiónu, preto je potrebné využiť obraz, ktorý sa o regióne už vytvoril. Je to vlastne kapitál, ktorý by bolo chybou nevyužiť. Už bolo vynaložené úsilie na zvýšenie povedomia o regióne, a v prípade niektorých cieľových skupín sa tento zámer dá považovať za pomerne úspešný.

Na druhej strane treba zdôrazniť aj to, že naše vína sú jedinečné aj v rámci regiónu. Je potrebné vyzdvihnúť vlajkové víno obce, ako raritu regiónu. Niečo, čo môžu hostia ochutnať iba v našej obci. Dúfame, že s prijatím vlajkového vína budú viac uznávané aj naše ďalšie odrody.

Každopádne by sme chceli využiť možnosti, ktoré nám ponúka internet. Spustíme webovú stránku, a postaráme sa o to, aby bola ľahko použiteľná, esteticky vysoko kvalitná a užívateľsky

prívetivá. Ku každému produktu priložíme niekoľko kvalitných fotografií vo vysokom rozlíšení, ktoré budú aj zväčšiteľné.

K jednotlivým vínam prikladáme nie len podrobný popis, ale aj názory významných osôb a someliérov. Veľký dôraz kladieme aj na predstavenie práce, prebiehajúcej v našom vinárstve, pracovného postupu prípravy jednotlivých vín, špecialít a originalít v rámci výroby. Chceli by sme ukázať kupujúcim, aký vplyv majú jednotlivé špecifické procesy prebiehajúce v danom víne na chuť finálneho produktu.

Dôležitú rolu pripisujeme účasti na prehliadkach vín, degustáciách a festivaloch. Vinárstvo družstva chce byť aktívnym účastníkom týchto podujatí, ale uvažujeme aj o komunitnej účasti, o inšpirovaní k takému typu prezentácie. Podľa našich predstáv by sa na jednotlivých festivaloch, predstaveniach vín zúčastnilo jedno vinárstvo z obce, ale chceli by sme, aby sa stalo bežnou praxou, aby v takých prípadoch dané vinárstvo obce vzalo so sebou aj produkty iných miestnych vinárstiev, dokazujúc rozmanitosť ponuky našej obce.



Pri propagácii vinárstiev prisudzujeme dôležitú úlohu sprístupneniu vinobraní pre záujemcov; s prihliadnutím aj na rozvoj turizmu. V tomto zohráva veľkú rolu naša prítomnosť na sociálnej

sieti. Zorganizovanie takýchto skupín vyžaduje osobitnú pozornosť, keďže nesmieme sprístupniť jednotlivé vinice pre také množstvo ľudí, ktoré by bránilo riadnemu zberu hrozna.

S výraznejšou marketingovou aktivitou počítame až v čase, keď prvé vína vinárskeho družstvá budú pripravené na uvedenie na trh. Alebo tesne pred tým, akoby vzbudiac zvedavosť zákazníkov.

Sme si vedomí pravdivosti príslovia „aj dobré víno potrebuje hlásateľa“, takže podľa našich plánov približne 3 percentá z príjmov použijeme na propagáciu značky našich produktov a produktov obce.

VII. Organizačná štruktúra

Organizačná štruktúra nášho družstva sa dá považovať za veľmi jednoduchú. Riadenie spoločnosti, strategické rozhodnutia a kontroly zabezpečuje konateľ spoločnosti. Pod jeho vedením pracuje v súčasnosti 9 osôb. Medzi 9 osôb zaraďujeme aj vedúceho vinohradníka, vinohradnícke práce vykonávajú pracovníci zadelení do skupín.

Administratívne práce a účtovnícke služby obstarávame vo forme služieb, a neskôr aj výkon marketingových úloh zveríme externej spoločnosti.

So spustením nášho vinárstva pokladáme za nutné zamestnanie vedúceho vinára. V prvej fáze neplánujeme zamestnanie ďalších pracovných síl vo vinárstve, keďže väčšina vinárskych prác sa sezónne vykonáva v období, keď vo vinici je menej práce.

Vo firme neexistuje systematické marketingové plánovanie nad rámec štvrtročného zberu údajov o predaji, nefunguje pravidelný audit marketingových aktivít a marketingový informačný systém, keďže vzhľadom na rozsah aktivít konateľ dokáže udržať dohľad nad fungovaním.



IX. SWOT analýza

Služby vinohradníctva:

Silné stránky	Slabé stránky
<ul style="list-style-type: none"> • Stabilné vlastnícke pozadie • Stály dopyt po službách • Preberanie komunitných funkcií • Využitie príležitostí sociálneho podnikania • Plánovateľnosť 	<ul style="list-style-type: none"> • Ohraničený trh • Preberanie komunitných funkcií • Kvalita zamestnaneckej základne • Sezónny charakter objednávok
Príležitosti	Hrozby
<ul style="list-style-type: none"> • Pozícia sociálneho podnikania • Využitie existujúcich foriem podpory • Zavedením nových služieb oslovenie širšej cieľovej skupiny • Zvýšenie konkurencieschopnosti 	<ul style="list-style-type: none"> • Ukončenie podpory sociálnych programov • Právna neistota • Možný výskyt ťažkostí pri riešení zložitejších úloh • Vstup veľkého investora do miestneho vinárskeho segmentu

Vinárstvo:

Silné stránky	Slabé stránky
<ul style="list-style-type: none"> • Stabilné vlastnícke pozadie • Stály dopyt po službách • Preberanie komunitných funkcií • Využitie príležitostí sociálneho podnikania • Plánovateľnosť 	<ul style="list-style-type: none"> • Ohraničený trh • Preberanie komunitných funkcií • Kvalita zamestnaneckej základne • Sezónny charakter objednávok
Príležitosti	Hrozby
<ul style="list-style-type: none"> • Pozícia sociálneho podnikania • Využitie existujúcich foriem podpory • Zavedením nových služieb oslovenie širšej cieľovej skupiny • Zvýšenie konkurencieschopnosti 	<ul style="list-style-type: none"> • Ukončenie podpory sociálnych programov • Právna neistota • Možný výskyt ťažkostí pri riešení zložitejších úloh • Vstup veľkého investora do miestneho vinárskeho segmentu

X. Finančný plán

Finančný plán sme zostavili počnúc rokom 2020. V tejto časti predstavíme finančné procesy v prípade, keď sme poskytovali iba služby.

2020 - začína sa vinohradnícka služba

2020		
Príjmy	159 600	EUR
Z toho		
priame výnosy	12500	služby poskytované samospráve a iným subjektom
peňažné poukážky v nominálnej hodnote	27000	2700
peňažné poukážky prepočítané na 130% nominálnej hodnoty	94900	7300
podpora na udržanie pracovných miest a na integráciu do trhu práce (6 osôb)	25200	350 eur/osoba/mesiac
Iné		
Výdavky	139 350	
Režijné náklady		
Z toho		
Materiálové a priame náklady	7500	
Prevádzkové náklady		
energia, nájomné, telekomunikácia, bankové poplatky	4200	
spotrebný materiál	2400	
administratívne služby	3600	
Tovar		
Tovary a služby obstarané dodávateľsky		
služby na ochranu rastlín	6000	
pre stálych zamestnancov	450	kurzy
pre tranzitných zamestnancov	1800	školenia, kurzy, kariérové poradenstvo
Mzdové náklady (vypočítané osobitne pre stálych a pre tranzitných zamestnancov)		
tranzitní zamestnanci	61200	6*850*12
stáli zamestnanci	43800	1450*12+2*1100*12
odmeňovanie vedenia družstva	7200	
Investícia	4800	malé stroje

Z toho odpisy	1200	
<i>Hospodársky výsledok</i>	20 250	

Ako je očividné, veľká časť našich príjmov pozostáva z príjmov zo servisných poukážok a značná je aj suma podpory za znevýhodnené a zraniteľné osoby. V tabuľke sú vyznačení ako „tranzitní zamestnanci“.

Na strane nákladov sme k materiálovým a priamym nákladom priradili obstaranie nástrojov, materiálu, pracovných ochranných pomôcok, ručného náradia, atď. potrebného k výkonu poskytovaných služieb.

Našich zamestnancov sústavne vzdelávame, osobitnú pozornosť venujeme tranzitným zamestnancom, aby sa po ukončení ich dvojročného obdobia skutočne mohli vrátiť do sveta práce.

Vedenie družstva dostáva symbolickú odmenu.

V rámci investovania sme v tomto roku zakúpili menšie stroje, potrebné na zabezpečenie poskytovania služieb.

2021 - Rozvíjame sa, vinárstvo začína

V roku 2021 pristupujeme k uskutočneniu veľkej investície do vinárstva. Využijeme ponuku samosprávy, ktorá nám dáva do tridsaťročného prenájmu jednu zo svojich nehnuteľností, ktorú považujeme za vhodnú na vytvorenie vinárskeho centra. Na stavebné práce obnovy a prestavby, vytvorenia prijímacej miestnosti, spracovacej haly, pivníc, skladov vína, priestoru na fľaškovanie, expedičnej miestnosti, bistra a degustačnej miestnosti bude potrebné podľa projektu investovať 60-tisíc eur. Na technologické vybavenie, do ktorého okrem zariadení na spracovanie, dozrievanie, skladovanie, dozrievanie v sudoch, spracovanie vína a fľaškovanie sme zaradili aj menšie laboratórium vyčleňujeme 90-tisíc eur.

Členovia družstva sa rozhodli zvýšiť svoje členské vklady o 100 eur na osobu, čím môžeme dosiahnuť navýšenie základného imania o 10-tisíc eur.

Na pokrytie nákladov investície sme podali žiadosť na ministerstvo práce a získali sme dotáciu do výšky 70 percent nákladov. Na zvyšnú sumu sme získali dlhodobú, desaťročnú pôžičku vo výške 45-tisíc eur. Popri investícii sme museli počítať s tým, že bolo potrebné zabezpečiť hrozno na prípravu vína, respektíve finančné prostriedky na pokrytie s tým súvisiacich výdavkov, na čo sme získali krátkodobý úverový limit vo výške 90-tisíc eur so 4 ročnou splatnosťou. Už v prvom roku sme splatili 3 mesiace z úveru s mesačnou splátkou 2 250,- eur.

2021		
Príjmy	399 600	EUR
Z toho		
priame výnosy - tovar		
priame výnosy- služby	12500	služby poskytované samosprávou a iným subjektom
peňažné poukážky v nominálnej hodnote	27000	2700
peňažné poukážky prepočítané na 130% nominálnej hodnoty	94900	7300
podpora na udržanie pracovných miest a na integráciu do trhu práce (6 osôb)	25200	350 eur/osoba/mesiac
Iné		
Úver	90000	krátkodobý
Úver 2	45000	dlhodobý
Investičná pomoc	105000	
Výdavky	257 357	
Režijné náklady		
Z toho		
Materiálové a priame náklady	10500	
Prevádzkové náklady		
energia, nájomné, telekomunikácia	6600	
spotrebný materiál	4800	
administratívne služby	7200	
Tovar	59500	
Tovary a služby obstarané dodávateľsky		
služby na ochranu rastlín	6000	
pre stálych zamestnancov	800	kurzy
pre tranzitných zamestnancov	1800	školenia, kurzy, kariérové poradenstvo
Mzdové náklady (vypočítané osobitne pre stálych a pre tranzitných zamestnancov)		
tranzitní zamestnanci	61200	6*850*12

stáli zamestnanci	74400	2*1450*12+2*1100*12
odmeňovanie vedenia družstva	7200	
Investícia	6 000	malé stroje
	60 000	budova
	90 000	technológia
Z toho odpisy	17 357	
Hospodársky výsledok	12 683	

S rozbehom výroby vína sa medzi výdavkami objaví suma určená na nákup asi 70-tisíc kilogramov hrozna a narastú viaceré položky, medzi inými suma určená na pracovné sily, keďže na riadenie vinárstva je potrebné zamestnať ďalšieho odborníka. Samozrejme vo vinárstve počítame s našimi doterajšími zamestnancami, keďže na neskorú jeseň a v zimnom období je vo vinici menej práce.

2022 - Naše plány sa naplňajú, predávame prvé vína

Naše vinohradnícke služby budú poskytované **aj v roku 2022** a dúfame, že predaj našich prvých vín sa môže spustiť už na jar. V tomto roku počítame s predajom 60-tisíc fliaš vína, asi 10-tisíc fliaš chceme predat' v neskorších rokoch.

2022		
Prijmy	303 600	EUR
Z toho		
priame výnosy - tovar	144000	60-tisíc fliaš
priame výnosy- služby	12500	služby poskytované samosprávou a iným subjektom
peňažné poukážky v nominálnej hodnote	27000	2700
peňažné poukážky prepočítané na 130% nominálnej hodnoty	94900	7300
podpora na udržanie pracovných miest a na integráciu do trhu práce (6 osôb)	25200	350 eur/osoba/mesiac
Iné		
Úver		krátkodobý
Úver 2		dlhodobý
Investičná pomoc		
Výdavky	307 057	
Režijné náklady		
Z toho		
Materiálové a priame náklady	28500	

Prevádzkové náklady		
energia, nájomné, telekomunikácia	6600	
spotrebný materiál	4800	
administratívne služby	7200	
Tovar	59500	
Tovary a služby obstarané dodávateľsky		
služby na ochranu rastlín	6000	
pre stálych zamestnancov	800	kurzy
pre tranzitných zamestnancov	1800	školenia, kurzy, kariérové poradenstvo
Mzdové náklady (vypočítané osobitne pre stálych a pre tranzitných zamestnancov)		
tranzitní zamestnanci	64800	6*900*12
stáli zamestnanci	99600	2*1650*12+2*1250*12
odmeňovanie vedenia družstva	9600	
Investície	8 000	malé stroje budova technológia
Z toho odpisy	17 857	
Hospodársky výsledok	23 723	

Vinárstvo očividne dvíha aj materiállové náklady a počítame aj s výrazným rastom miezd stálych zamestnancov. Na splátky úveru vyčleňujeme v tomto roku 27-tisíc eur, dividendy členom zatiaľ nerozdeľujeme.

2023 - Rok konsolidácie

V roku 2023 očakávame celkovú konsolidáciu výroby, kedy sa predá už celkový objem výroby, teda 70-tisíc fliaš.

2023		
Príjmy	327 600	EUR
Z toho		
priame výnosy - tovar	168000	70-tisíc fliaš
priame výnosy- služby	12500	služby poskytované samosprávou a iným subjektom
peňažné poukážky v nominálnej hodnote	27000	2700
peňažné poukážky prepočítané na 130% nominálnej hodnoty	94900	7300
podpora na udržanie pracovných miest a na integráciu do trhu práce (6 osôb)	25200	350 eur/osoba/mesiac
Iné		
Úver		krátkodobý
Úver 2		dlhodobý
Investičná pomoc		
Výdavky	278 300	
Režijné náklady		
Z toho		
Materiálové a priame náklady	30000	
Prevádzkové náklady		
energia, nájomné, telekomunikácia	6600	
spotrebný materiál	4800	
administratívne služby	7200	
Tovar	59500	
Tovary a služby obstarané dodávateľsky		
služby na ochranu rastlín	6000	
pre stálych zamestnancov	800	kurzy
pre tranzitných zamestnancov	1800	školenia, kurzy, kariérové poradenstvo
Mzdové náklady (vypočítané osobitne pre stálych a pre tranzitných zamestnancov)		
tranzitní zamestnanci	61200	6*850*12
stáli zamestnanci	99600	2*1650*12+4*1250*12
odmeňovanie vedenia družstva	9600	
Investície	8 000	malé stroje
Z toho odpisy	17 857	
Hospodársky výsledok	29 883	

V tomto roku už rozdelíme 44 percent výsledku hospodárenia po zdanení formou dividend, ostávajúcu sumu využijeme na predčasné splatenie úveru a použijeme na tvorbu rezervného fondu.

V nasledujúcej tabuľke sme zhrnuli základné čísla finančného plánu vo formáte požadovanom ministerstvom práce.

Základné údaje plánu

PREHĽAD EKONOMICKÝCH INFORMÁCIÍ					
final		2020	2021	2022	2023
R1	VÝNOSY	159 600	399 600	303 600	327 200
R2	Predaj tovaru (604)			144 000	168 000
R3	Vlastné výrobky a služby (601+602)	134 400	134 400	134 400	134 000
R4	Ostatné výnosy	25 200	265 200	25 200	25 200
R5	Príspevky integračnému SP - §53f a 53g Zákona č. 5/2004 (sk.64), (sk.66 pre NS)				
R6	Investičná pomoc nenávratná r.s.p. (sk.64), (sk.66 pre NS)		105 000	0	
R7	Iné externé zdroje nenávratné - napr. dotácie, granty (sk.64), (sk.66 pre NS)	25 200	25 200	25 200	25 200
R8	Ostatné výnosy/iné (sk.64),(aj sk.55 a 65 pre NS)		135 000	0	
R9	NÁKLADY	143 400	251 917	279 877	297 317
R10	Náklady na predaný tovar (504)	7 500	70 000	88 000	89 500
R11	Materiál, energie, externé služby (501,502, sk.51)	18 450	18 600	18 600	18 600
R12	Odpisy (551)	1 200	17 357	17 357	17 357
R13	Dane a ostatné prevádz. a fin. náklady (sk.53, sk.54, sk.56)	4 050	3 160	5 920	7 460
R14	Náklady na zamestnancov	112 200	142 800	150 000	164 400
R15	Mzdové náklady (521, 522)				
R16	Sociálne a zdravotné poistenie (524)				
R17	VÝSLEDOK HOSPODÁRENIA pred zdanením	16 200	12 683	23 723	29 883

PRÍJMY A VÝDAVKY (vyplňujú nové podniky)

R18	Počiatočný stav hotovosti		331 850	1 274 157	1 960 714
R19	Vklady (- výbery) spoločníka/majiteľa	20 000	10 000	0	-10 000
R20	Príjmy (z riadku R1 plusom)	159 600	399 600	303 600	327 200

		-143	-251	-279	-297
R21	Výdavky (z riadku R9 mínusom, po odpočítaní odpisov)	400	917	877	317
R22	Daň z príjmu splatná v bežnom roku (mínusom)	-4 050	3 160	5 920	7 460
R23	Výdavky na investície (nákup DM- tr.0) - mínusom	-4 800	-156 000	-6 000	-6 000
R24	Úvery, pôžičky, návratná zložka investičnej pomoci r.s.p. (461, 479, 231) - splátky mínusom		127 950	103 000	76 000
R25	Úvery a pôžičky pred získaním štatútu r.s.p. (461,479, 231) - splátky mínusom				
R26	CASH FLOW	331 850	1 274 157	1 960 714	2 649 771

DOPLNKOVÉ INFORMÁCIE

R27	Celkové externé zdroje nenávratné (R5+R6+R7)	25 200	130 200	25 200	25 200
R28	Celkové externé zdroje návratné (R22+R23)	0	127 950	103 000	76 000
R29	Priemerný počet zamestnancov				
R30	Plánovaný začiatok činnosti r.s.p. (mesiac a rok)				

XI. Riziková analýza

Počas prevádzkovania investície sa môžu objaviť rôzne rizikové faktory, ktoré sa však spoločnosť snaží za chodu identifikovať a minimalizovať.

XII. Harmonogram činností

V nasledujúcej tabuľke uvádzame harmonogram činností súvisiacich s vývojom webového obchodu, kvôli získaniu úplného obrazu ohľadom úloh súvisiacich s webovým obchodom.

	2020				2021				2022				2023			
	I.Q.	II.Q.	III.Q.	IV.Q.	I.Q.	II.Q.	III.Q.	IV.Q.	I.Q.	II.Q.	III.Q.	IV.Q.	I.Q.	II.Q.	III.Q.	IV.Q.
Szolgáltatások nyújtása	X	X	x	X	x	x	x	x	x	x	x	x	x	x	x	x
Borászati beruházás					x	x	x									
Borkészítés	X						x	x	x	x	x	x	x	x	x	x
Munkaerő felvétele	X						x									
Borértékesítés								x	x	x	x	x	x	x	x	x
Marketingtevékenység								x	x	x	x	x	x	x	x	x
Facebook kampány elindítása							x	x	x	x	x	x	x	x	x	x